

ინფორმაცია, რომელიც უნდა იცოდეთ აივ/შიდსის ტესტირების შესახებ

დანშულებები

Calypte Aware™ HIV-1/2 OMT ტესტი შექმნილია ადამიანის ორალურ სისხლში ადამიანის მონოდეფიციტის ვირუსების (აივ-1 ან აივ-2) ანტისეპტების გამოსავლენად. იგი გამოიყენება როგორც სერინინგული ტესტი აივ-ის გამოსავლენად, მაგრამ მხოლოდ ეს ტესტი არ შეიძლება გამოიყენებოდეს იქნას აივ ინფექციის დიაგნოზისთვის. თუ ამ ტესტით შედეგად იქნა დადებითი პასუხი, მიმართეთ ექიმს შემდგომი ტესტირებისთვის.

შესაფასლო

აივ ვირუსი (ადამიანის მონოდეფიციტის ვირუსი) შეიძლება გავრცელდეს ადამიანებში სერიოზული ინფექციების გამოწვევით მსუხუცე. მას შეუძლია დაინფიცირება ადამიანის სისხლის სპეციალური უჯრედები, რომლებიც ეხმარებიან სხეულის სხვადასხვა დაავადებებისა და სიმსივნეების წინააღმდეგ ბრძოლაში. დიდი ხნის განმავლობაში მკურნალობის გარეშე ყოველ აივ ინფექციას შეუძლია ორგანიზმში დააკლდეს სხვადასხვა დაავადებების წინააღმდეგ საბრძოლველად. როდესაც ეს ხდება, ინფიცირებულ ადამიანს შეიძლება განუვითარდეს შიდსი (შეძენილი მონოდეფიციტის სინდრომი). არსებობს ვირუსის ორი ფორმა აივ-1 და აივ-2 და ორივე მათგანს შეუძლია გამოიწვიოს ეს მდგომარეობა.

აივ-1 და აივ-2 გადაცემა ერთი ადამიანიდან მეორეს ორგანიზმის სისხლებით, ორგანიზმის ყველა სისხლს ან არის მალადი რისკის ქონზე. აივ-ით ინფიცირებულ სისხლიან, სპერმასთან და ვაგინალურ სისხლთან შეხება არის განსაკუთრებით მაღალი რისკის ქონზე. აივ ინფექციების უმრავლესობას გადაცემა ხდება ინფიცირებულ პირთან დაუცველი სექსის შედეგად, ან ინფიცირებული პირის მიერ მისამრებელი შირის გამოიყენებისას.

ბევრი წამალი იქნა შექმნილი, რომლებიც აკონტროლებენ მაგრამ ვერ ანადგურებენ ვირუსს. მნიშვნელოვანია იცოდეთ ხართ თუ არა ინფიცირებული, რათა მიიღოთ საჭირო მკურნალობა. ასევე მნიშვნელოვანია იცოდეთ ხართ თუ არა ინფიცირებული, რათა მიიღოთ წიშები ადამიანებზე ვირუსის გადაცემის პრევენციისთვის.

აივ ტესტირება

როდესაც ხდება ვირუსით ინფიცირება, ორგანიზმში გამოიშუაგება სპეციალური ანტიბიოტები, რომლებიც ორგანიზმში ეხმარებიან აივ-ისა და სხვა დაავადებების წინააღმდეგ საბრძოლველად. სპეციალური ტესტები შეუძლიათ აღმოაჩინონ ეს ანტიბიოტები ორგანიზმის სხვადასხვა სისხლში. ეს ტესტი შექმნილია აივ-1 და აივ-2 ვირუსების არსებობის შემოწმების მიზნით. გამოიშუაგებული ანტიბიოტები გამოივლიან, ტესტირების გათვალისწინებით და უმტკივნეულოდ ჩატარების მიზნით ეს ტესტი არ გამოიყენებს სისხლის ნიმუშს. სანაცვლოდ ხდება ორალური სისხლის გამოიყენება. საჭირო სისხლის მოთხოვნა ხდება ღრმისთვის და კბილების შეკრების ადგილიდან. თქვენ ავრთვებით სხეულზე სისხლის პირის დრეს ამ ადგილას შეაბრის რამდენიმეჯერ ვაშით. ამის შემდგომ სველი შეაბრა გამოიყენება ტესტის ჩასატარებლად.

თუ თქვენ გულდასმით მაკუყებით წარმოდგენილ მითითებებს, ეს ტესტი მაღალი სისუსტით ვარაუდობს თუ ვარაუდობს ანტიბიოტების. თუ ტესტმა აჩვენა პოზიტიური შედეგი, შესაძლებელია თქვენ ყოფილი დაავადებული აივ ვირუსით. დაყოფილებული უნდა მიმართოთ ექიმს შემდგომი ტესტირებისა და საჭიროების შემთხვევაში მკურნალობისთვის.

არც ერთი აივ ტესტი არ აძლევს 100%-იან სისუსტეს. გამოკვლევებმა აჩვენეს, რომ წარმოდგენილი ტესტის სიზუსტე ჩატარების შემთხვევაში სისუსტე არის 99.8%. ეს ნიშნავს რომ ყოველ 1000 ტესტზე შესაძლებელია მხოლოდ 2 უსუსტო პასუხი. მუხედგავად იმისა, რომ ეს ტესტი არის მაღალი სისუსტის, ის არ არის თქვენს ექიმის მიერ წარმოდგენილი ტესტის უმჯობესი. როგორც ყველა მნიშვნელოვანი სპეციალური ტესტის მსგავსად, თქვენ უნდა დადასტურებით ტესტის შედეგები ექიმთან.

წმინდა დახმული კითხვები აივ/შიდსისა და Calypte Aware™ HIV-1/2 ორალური სისხლის ტესტის შესახებ

რა არის აივ?

აივ არის ვირუსი. ადამიანის მონოდეფიციტის ვირუსი შეიძლება გავრცელდეს ადამიანებში სერიოზული ინფექციების გამოწვევით მსუხუცე. მას შეუძლია დაინფიცირება ადამიანის სისხლის სპეციალური უჯრედები, რომლებიც ეხმარებიან სხეულის სხვადასხვა დაავადებებისა და სიმსივნეების წინააღმდეგ ბრძოლაში. არსებობს ვირუსის ორი ფორმა აივ-1 და აივ-2 და ორივე მათგანს შეუძლია გამოიწვიოს ეს მდგომარეობა.

რა არის შიდსი?

შიდსი (შეძენილი მონოდეფიციტის სინდრომი) არის დაავადება, რომელიც ჩნდება მაშინ, როცა აივ ვირუსი უტეხს ადამიანის უხარისხიან ებრძოლის დაავადებებს. ისეთი დაავადებების მიმართ, როგორცაა ზოგიერთი სიმსივნე, პნევმონია, ბაქტერიული და ვირუსული ინფექციები ჯანსაღი ადამიანის შეუძლია ბრძოლა, ხოლო აივ-ით დაავადებულ პირები ძალიან ცუდად ხდებიან.

როგორ შეიძლება დავამოწმებო აივ-ით?

აივ ვირუსი შეიძლება სისხლით ან სხეულის სისხლებით, როგორცაა სისხლი და ვაგინალური სისხლები, კონტაქტით. სარისკო ქმედებებია: 1) პოზიტიური კაცის დაუცველი სექსი 2) დაუცველი სექსი ქალსა და კაცს შორის 3) წამლის გვერდობის სხვის მიერ გამოიყენებული შირის გამოიყენება 4) სერიინგების, ბიონიგების და სხეულის მონატვის სხვა სხეულები, რომლებიც ხალხში იყენებს ვაგინალურად ნემსებს 5) სისხლის გადასხმა, რომელიც არ ყოფი სერიინგული აივ-ზე და 6) თუ ხართ საავადმყოფოს ან ჯან-დაცვის სხვა სფეროს მუშაი და შემთხვევითი ინფექციით აივ-პოზიტიური პაციენტის მიერ გამოიყენებული ნემსი ან სხვა პასი სავანა.

რომელი ტიპის ქმედებები არ ვადადის აივ?

აივ არ ვადაცემა შემდეგ შემთხვევებში: 1) აივ-ით ინფიცირებულ პირზე შეხება 2) კონიტი 3) საყოფაცხოვრებო ნივთებით ან სისხლით ქონება 4) სისხლის ჩაბარებისას სტერილიზირებული ნემსის გამოიყენებით 5) საგნებით, როგორცაა ტუალეტში დასაჯდომის, კარის სხეული ან ტანსაცმელი. ბევრი საქმინაბო არის უსაფრთხო თუ არ ხდება სისხლის ან აივ-ის მაღალი რისკის ქონზე სხეულის სისხლებების გაცვლა.

როგორ შეიძლება აივ-ის ტესტირება ორალური სისხლით, თუკი ნერწყვით არ ხდება აივ-ის გადაცემა? მართალია, რომ ერთი ადამიანიდან მეორეზე აივ-ის ნერწყვით გადაცემის ძალზედ დაბალი რისკი არსებობს. Calypte Aware™ HIV-1/2 ორალური ტესტი ხდება აივ-ის ქმინალების ანტიბიოტების გამოვლენა, რომლებიც გამოიყვება აივ-ით ინფიცირებული ადამიანის ინფექციისთვის ბრძოლის მიზნით. ეს ტესტი არ არის თავად ვირუსის ადამიანის.

როგორ შეიძლება გამოიყენოთ ტესტი თუ გეჭვია ან ზოგჯერ ვეჭვავთ თამბაქოს? თქვენ შეგიძლიათ ჩატაროთ ტესტი თქვენ თვითონ Calypte Aware™ HIV-1/2 ორალური სისხლის ტესტით. ტესტირებისათვის საჭირო ნიმუშის შეგროვების დროს გამოიღეთ პირიდან საღებავი.

შეიძლება თუ არა გამოიყენოთ ტესტი თუ მაქვს პრიტუხი (სელფონური კბილები)? დიახ, თქვენ შეგიძლიათ ჩატაროთ ტესტი თქვენ თვითონ Calypte Aware™ HIV-1/2 ორალური სისხლის ტესტით. თუ თქვენს სელფონური კბილები ამოღებდა, ამოიღეთ ისინი ტესტირებისათვის სინჯის შეგროვების წინ.

ტესტის ჩატარებამდე რამდენი ხანი უნდა გავიდეს ჭამის ან დაღვების შემდეგ? ჭამის ან რამე სისხლის (წყლის ჩათვლით) ძაღების შემდეგ დაელოდეთ 10 წუთი და შემდეგ შეაგროვებთ ნიმუშს ტესტისათვის.

როგორ მოვიქცეოთ ორალური შეაბრის (ან ტესტის წილის) დავარება შემთხვევაში? ვიდრე შეაბრა ან ტესტის წილი არის სუფთა და მშრალი, მაშინ შეიძლება მათი გამოიყენება.

არის თუ არა პრობლემა თუ ორალური შეაბრით ნიმუშის შეგროვების შემდეგ შეაბრაზე შეგნწმე სისხლი?

შეგიძლიათ შეაბრის გამოიყენება ტესტში. სისხლი არ შეუქმნის პრობლემას ტესტს. ნიმუშის შეგროვების შემდეგ მცირე რაოდენობით სისხლი შეიძლება შეინაწმუნდეს განსაკუთრებით იმ ადამიანებში, რომლებიც აქვთ კბილებს ან ღრმისთვის პრობლემები.

როგორ მოვიქცეოთ თუ ტესტის წილი ჩავედ ვინაჯარაში ისრებით წმინდა?

ამაწყნარად, ეს შეგიძლიათ შეუქმნის პრობლემებს ტესტს. ამ შემთხვევაში, ტესტის წილი არ შეიძლება გამოიყენებოდეს იქნას ტესტირებისათვის რადგან არ მოგეცემა სწორი შედეგი. უნდა შეიძინოთ ტესტის ახალი პაკეტი, ხელახლა შეაგროვოთ ნიმუში და გამოიყენოთ ტესტი. გულდასმით მაკუყეთ ინსტრუქციას.

რა უნდა გავაკეთოთ თუ 45 წუთის ვაკვლის შემდეგ ვერ ვხედავ ვირუსით ხაზს ტესტის წილზე? იმისათვის, რომ ტესტის შედეგი ჩათვალოს ნამდვილად თქვენ უნდა დაინახოთ ხაზი კონტროლის წინაშე. თუ 45 წუთის შემდეგ არცერთი ხაზი არ გამოჩნდა, მაშინ ტესტი არის აბათილი. უნდა შეიძინოთ ახალი ტესტის პაკეტი, ხელახლა შეაგროვოთ ნიმუში და გამოიყენოთ ტესტი. გულდასმით მაკუყეთ ინსტრუქციას.

ექნება თუ არა პასუხი ზუსტი თუ ტესტის წყობისაგან დაეცა 45 წუთზე მეტი (ან 20 წუთზე ნაკლები)?

ტესტი წყობისაგან უნდა იქნას 20-დან 45 წუთამდე შედეგად. თუ არ წყობისაგან ტესტი ტესტირების დაწყებდან 20-დან 45 წუთამდე შედეგად, ტესტის შედეგი შეიძლება არ იყოს სწორი. უნდა შეიძინოთ ახალი ტესტის პაკეტი, ხელახლა შეაგროვოთ ნიმუში და გამოიყენოთ ტესტი. გულდასმით მაკუყეთ ინსტრუქციას.

როგორ უნდა მოვიქცეოთ თუ 20 წუთის ვაკვლის შემდეგ ტესტის წილი დავარული იქნა ვარდისფერი? ეს ფერი არის ნიშნა ვიდრე ტესტი არის პრიტუხი. ცოტა კიდევ დაელოდეთ არა უმეტეს 45 წუთისა. ვარდისფერი შეგროვების გათიარებამდე და შემდეგ წყობისაგან ტესტის შედეგი.

შეიძლება თუ არა გამოიყენოთ ტესტი თუ ტესტის წილის პაკეტი იყო გახსნილი ვიდრე მოვეწვადე-ბოდი ტესტირებამდე?

ტესტის წილის პაკეტი გახსნილი მხოლოდ გამოიყენების წინ. თუ პაკეტი გახსნილია და ტესტირება არ დაიწყო გახსნილია, მაშინ შეიძლება ტესტი არასწორად ჩატარდეს ან ტესტის შედეგი არ იყოს ზუსტი.

როგორია შედეგი თუ ჩემი ტესტის წილი მანევრებს ორ ხაზს, თანაც ერთი მათგანი უფრო და ფერისა?

„საკონტროლო წილის“, და „ტესტის წილის“, ხაზების ფერებს შორის განსხვავებას მნიშვნელობა არა აქვს. თუ ხედავთ ორ ხაზს თქვენს ტესტის წილზე ე.ა. პასუხი არის პოზიტიური და სასწრაფოდ უნდა მიმართოთ ექიმს კონსულტაციისთვის, დაბატებით ტესტირებისა და რჩევებისთვის.

„ტესტის წილის, ხაზს ტესტის წილზე არის ძალიან სუსტი, ნიშნავს თუ არა, რომ ჩემი ტესტი სესაძლებელია იყოს ნეგატიური?“

თუ ხაზები წარმოდგენილი ორივე „საკონტროლო წილისა“, და „ტესტის წილისა“, მუხედგავად ხაზის სისუსტისა პასუხი არის პოზიტიური. ხაზის სიმქე არ ცვლის პასუხის ინტერპრეტაციას. ტესტის ხაზის სიმქე არ არის დამოკიდებული აივ ანტიბიოტების რაოდენობაზე.

მე მჭირდება ხელახალი ტესტი. შეიძლება თუ არა ხელახალი ტესტის ჩატარება გადაუდებლად? თუ გასაჭირიდან ხელახალი ტესტის ჩატარება, დაიცავთ მინიმუმ 30 წუთი ნიმუშის პირველი შეგროვებდან ახალ შეგროვებამდე

Calypte Aware™ HIV-1/2 ორალური სისხლის ტესტის გამოიყენებით აივ-1/2-ის შეგროვება და ტესტირება

დანშულებები

Calypte Aware™ HIV-1/2 ტესტი შექმნილია ადამიანის ორალურ სისხლში ადამიანის მონოდეფიციტის ვირუსების (აივ-1 ან აივ-2) ანტიბიოტების გამოსავლენად. იგი გამოიყენება როგორც სერინინგული ტესტი აივ-ის გამოსავლენად, მაგრამ მხოლოდ ეს ტესტი არ შეიძლება გამოიყენებოდეს იქნას აივ ინფექციის დიაგნოზისთვის. თუ ამ ტესტით შედეგად იქნა დადებითი პასუხი, მიმართეთ ექიმს შემდგომი ტესტირებისთვის.

ტესტის პაკეტის შემადგენლობა

თქვენს Calypte Aware™ HIV-1/2 ორალური სისხლის ტესტი შეიცავს შემდეგ (ახალი სურათი მარჯვნივ)

- 1 ცისველი თაგსხურაიანი პლასტიკის სინჯარა ორალური ტესტის სინჯარით
- 1 ფოლფის პარტი, რომელსაც აქვია „ტესტის წილი“, და მასში მოთავსებული ტესტის წილი და გამოშრობი პაკეტი
- 1 ნიმუშის შესაგროვებელი შეაბრა
- ინფორმაცია პრიდეტის შესახებ და ინსტრუქცია



არ გახსნილი არცერთი მათგანი ვიდრე არ მოვეწვადებით ტესტირებისათვის.

სხვა საფრთხე, რომელიც დაეჭირდება

- 1 საათი ან ტამპერი რომელიც წიშისაგან დროს 20-დან 45 წუთამდე

როგორ ჩატაროთ ტესტი

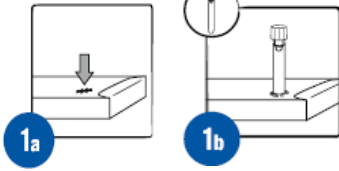
მაკუყეთ გულდასმით ამ ინსტრუქციას. თუ არ მაკუყებით ინსტრუქციას ზუსტად, თქვენ შეიძლება მალევე ტესტის არასწორი შედეგი.

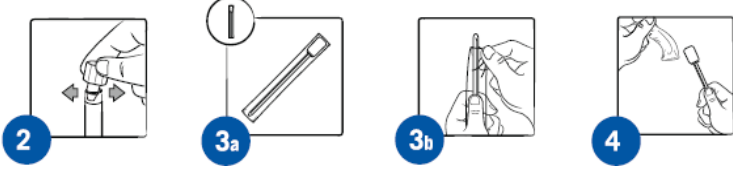
ტესტისათვის მომზადება:

- იქონიეთ საათი ან ტამპერი.
- ტესტის დაწყებამდე წყობისაგან და დარწმუნდით, რომ კარგად გაიგოთ ეს ინსტრუქცია.
- თუ გეჭვია პრიტუხი ან სელფონური კბილები ამოიღეთ ისინი ტესტის გამოიყენებამდე.
- ტესტის გამოიყენებამდე 10 წუთით ადრე არ ჭამოთ და არ დაღვით.
- პირიდან გამოიღეთ საღებავი წყობისაგან ან საღებავი თამბაქო. დაიცავთ 10 წუთი ტესტის დაწყებამდე.
- დაიბანეთ და გამოშრობეთ ხელები ტესტის დაწყებამდე.
- თუ გასაჭირიდან მცირე ორალური ნიმუში, დაიცავთ მინიმუმ 30 წუთი ნიმუშის პირველი შეგროვებდან ახალ შეგროვებამდე.

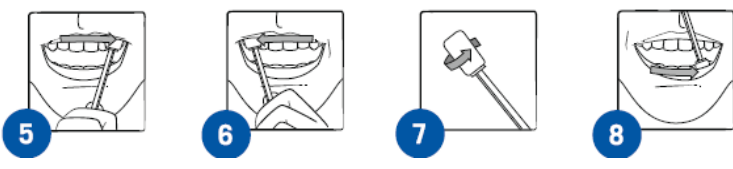
ტესტის ჩატარება :

1. დააგვიწერეთ ყოფილი მინიმალური ჩასაწერებელი სერვლა. ჩანწერებელი სერვლი ორალური ტესტის სითხიანი პლასტიკის სინჯარის მოთავსებით. დარწმუნდით, რომ სინჯარა სწორად წეს ყოფის სერვლაში.

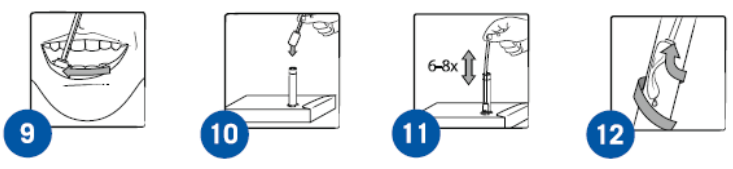




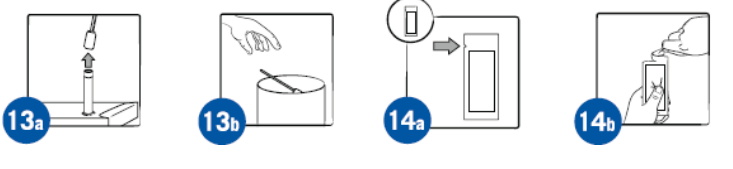
- ფრთხილად მოხსენით ცისფერი თავსახური ორალური ტესტის ხსნარიდან სინჯარაში.
- აღოვეთ „ნაშუქის“ შესაბრუნებელი შებარა... ჩინარის მიწლით გახვიეთ თხელი ზღასტმასის პარკი.
- ამოიღეთ შებარა პაკეტიდან ხელის ჩაგდებათი გამოწვევით. არ შეეხეთ ხელით შებარის ქსოვიდან მხარეს.



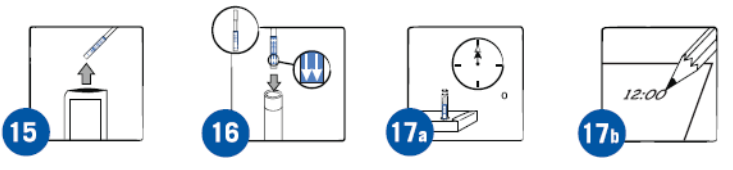
- დაიკავეთ შებარა თირით ჩინრით. დაადგინეთ თქვენი ზედა ღრძილების ხაზი, სადაც კბილები და ღრძილები თანხვედრან. დასწვით პარის ერთი კუთხიდან შებარის ქსოვილიდან ბოლის მიუღ სიგრძეზე გადაადგილება ერთი მიმართულებით მეორე კუთხისაკენ.
- ნახად ჩამოწმინდეთ ხელმეორედ გადადგილებით ზედა ღრძილების ხაზი.
- შემობრუნეთ შებარა.
- შემობრუნებული შებარით გააკეთეთ იფივე ქვედა ღრძილების ხაზზე. ნახად ჩამოწმინდეთ ხელმეორედ მიუღ სიგრძეზე გადადგილებით ქვედა ღრძილების ხაზი ერთი მიმართულებით.



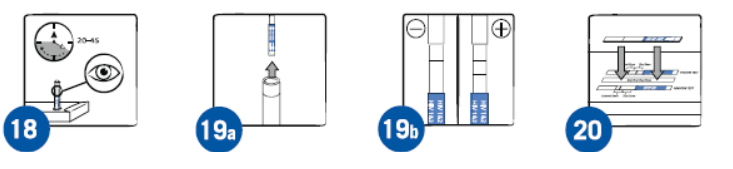
- ნახად ჩამოწმინდეთ ხელმეორედ გადადგილებით ქვედა ღრძილების ხაზი.
- ფრთხილად, გადმოშვების გარეშე ჩადეთ შებარა ორალური ტესტის ხსნარიდან სინჯარაში.
- ნახად მაწვეით შებარით სინჯარის კედლებს ზემოთ და ქვემოთ მოძრაობით 6-8-ჯერ. ასე შეერევა სინჯარის სისხე და შებარაზე განთავსებული სისხე ერთმანეთს მაქსიმალურად.
- გამოწურეთ სისხე შებარის მარჯვნივ მარხიდან. ეს გააკეთეთ სისხის ზემოთ სინჯარის კედლებზე 2-3-ჯერ შებარის მიწვეით.



- ამოიღეთ შებარა სინჯარიდან და გადაადგილო.
- ადეთ პაკეტი წარწერით „ტესტის ზოლი“, გახსენით პაკეტი ამ მხრიდან სადაც მოთავსებულია ნაჭდევი.



- ამოიღეთ ქაღალდის ტესტის ზოლი. დაიკავეთ ზოლი კიდეით. არ შეეხეთ ზოლის შუა ნაწილს. (ეს არის მონაცემი, სადაც გამოვლინდება ცდის შედეგი). არ დასაჯვლოთ ტესტის ზოლი ვიდრე შუად არ იქნებოთ შემდეგი საფურისათვის. (შენიშვნა: პარკში მოთავსებული გამოსაშრობი პაკეტი არ ექვემდებარება გამოყენებას).
- დაიკავრით ტესტის ზოლი. თქვენ შენაშნავთ ერთი მიმართულებების ცხრებს ღურჯ ეტიკეტზე. ჩაადეთ ტესტის ზოლი ცხრებით ქვემოთ ორალური ტესტის სისხიდან თავისხილდ სინჯარაში. (გაფრთხილება: თუ ტესტის ზოლი არასწორი ბოლითა ჩადეთ სინჯარაში, ტესტი გაფრთხილება გადასადგება და მოწვევით ახალი ტესტის ჩატარება).
- დაინაშნეთ ტესტის ზოლის სინჯარაში ჩადების დრო და ჩამოწურეთ.



- ოცი წუთის შემდეგ დათვალიერეთ ტესტის ზოლი გამოინდა თუ არა მასზე რამე ხაზი. თუ არ განიდება ხაზი შედეგით დაელოდით 45 წუთამდე და შემდეგ წავითხოთ ტესტი. (გაფრთხილება: ნუ შეეცდებით ტესტის ზოლის წავითხვას 20 წუთის გასვლამდე).

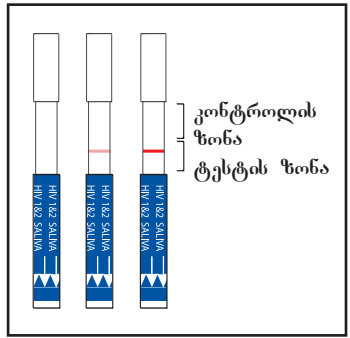
19. 20-45 წუთის განმავლობაში დაინახეთ თუ არა ტესტის ზოლზე ერთ ან ორ ხაზს, ამოიღეთ ზოლი ორალური ტესტის ხსნარიდან სინჯარიდან.

20. დაადეთ ზოლი ტესტის ყუთის უკან მხარეზე მოთავსებულ სურათზე. ერთმანეთს უსწორეთ ტესტის ზოლისა და ყუთზე ზოლის სურათის ღურჯი სექციები. ეს დაგეგმარება ტესტის ზოლზე „კონტროლის ზონისა და „ტესტის ზონის“ გარეგნებაში.

როგორ წავითხოთ ტესტის შედეგები

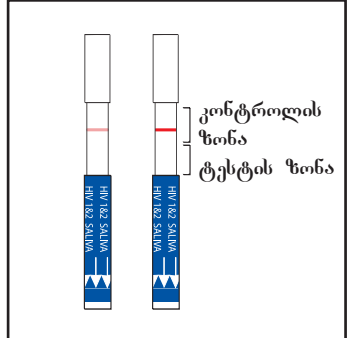
ტესტის ბათილი შედეგი
შეადრეთ თქვენი ტესტის ზოლი მარჯვნივ ნაშუქები ტესტის ზოლის სურათის. ტესტი არის „ბათილი“, თუ ტესტის ზოლი „კონტროლის ზონაში, არ არის წითელი ხაზი.

ეს სურათი მარჯვნივ გეჩვენებს „ბათილი“, ტესტის ზოლების სამ მაგალითს.



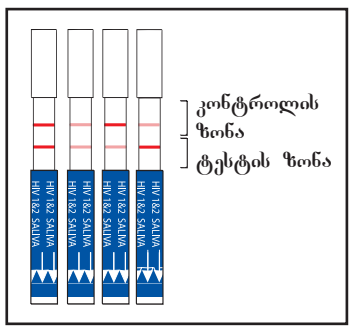
ნეგატიური ტესტის შედეგი
თუ ტესტის ზოლზე ხედავთ მხოლოდ ერთ ხაზს და ეს ხაზი არის „კონტროლის ზონაში“, მაშინ პასუხი არის მართებული. თქვენი ტესტი არის ნეგატიური აივ-ანტიბიოტისებების მიმართ.

ეს სურათი გეჩვენებს ტესტის ზოლების ნამდვილი ნეგატიური შედეგის ორ მაგალითს.



პოზიტიური ტესტის შედეგი
თუ ტესტის ზოლზე ხედავთ ორ ხაზს და მეორე ხაზი არის „ტესტის ზონაში“, მაშინ შედეგი არის მართებული. თუ ტესტის პასუხი არის პოზიტიური მაშინვე უნდა მიმართოთ ექიმს დამატებითი ტესტირებისა და რჩევებისათვის.

ეს სურათი გეჩვენებს ოთხ მაგალითს თუ როგორ გამოიყურება დადებითი ტესტის შედეგი.



რას ნიშნავს ჩემი შედეგები

ბათილი ტესტის შედეგი
თუ კონტროლის ზონაში არ არის ხაზი, ტესტი შესაძლოა არ იქნა ჩატარებული სწორად და უნა ჩატარდეს ხელახლა. უნდა გამოიყენოთ ახალი ტესტის პაკეტი. არასიღეს არ გაიყვანოთ ტესტი გამოყენებული ტესტის პაკეტის რომელიმე ნაწილით.

ნეგატიური ტესტის შედეგი
ნეგატიური შედეგი ნიშნავს, რომ ნაშუქში ვერ იქნა ნაბიჯი აივ-ანტიბიოტისებების. უმეტეს შემთხვევაში ეს ნიშნავს, რომ თქვენ არ აღმოგჩნდათ აივ ვირუსები. მოუხედავად ამისა, ეს შეიძლება ნიშნავდეს, რომ თქვენი აივ ვირუსები იყო ახლად შექმნილი და, ამდენად, შეუძლებელი იყო მათი დადგენა. აივ-ით ინფიცირებული ადამიანების უმეტესობაში აივ-ანტიბიოტისებების გამოშუქებას სჭირდება 6 კვირიდან 6 თვემდე თუცა, ყოველი ინდივიდის სხეულს სჭირდება სხვადასხვა დრო ანტიბიოტისებების წარმოსაქმნელად აივ-ს გამოშუქების შემდეგ. თუ თქვენი აივ-ს გამოშუქება მისდა ნაადრევად (6 თვეზე ნაკლებ დროს წინ) თქვენ უნდა ჩაიტაროთ ტესტი ყოველ 2 თვეში ექვსი თვის გასვლამდე თქვენი ბოლი ტესტიდან. გახსოვდეთ, რომ დაინფიცირება შეიძლება მისდეს დაუცველი სექსით ან სხვის მიერ გამოყენებული ნეშის ხმარებით.

პოზიტიური ტესტის შედეგი
პოზიტიური შედეგი ნიშნავს, რომ არის დიდი შანსი თქვენ დაინფიცირებული იყოთ აივ-ით. მიმართეთ ექიმს შემდეგში ტესტირებისათვის. არ იქნათოთ დაუცველი სექსი ან არ გამოიყენებინოთ თქვენი ნაწმარი ნეშის სხვის ექვსთან მილაბარებამდე.

გახსოვდეთ, მოუხედავად ამისა, რომ ეს ტესტი არის მაღალი სისუსტის, არ არსებობს 100%-იანი სისუსტის აივ ტესტი. ზოგჯერ პოზიტიური ან ნეგატიური შედეგები შეიძლება იყოს შეცდომით. მიმართეთ ექიმს შემდეგში ტესტირებისათვის და გაიკვიროთ თქვენი ტესტის შედეგი არის პოზიტიური თუ თქვენ მიადეთ მოუხედავად ტესტის შედეგი.

დასუფთავება Calypte Aware™ HIV-1/2 ტესტის ჩატარების შემდეგ

კონფიდენციალურობის მხნით თქვენი ტესტის ზოლი შეგიძლიათ ჩარეცხით ტუალეტში.

ტესტის სხვა მასალა ჩაყარეთ ნაგვის ყუთში.

დაიბანეთ და გაშმრადეთ ხელები გამოყენებული ტესტისა და ნაგვის ყუთთან შესხების შემდეგ.

